

6 Şubat depremlerinden etkilenen nüfusun özellikleri – 2* (uzun yazı)

İnsan TUNALI, Emeritus Öğretim Üyesi, Koç Üniversitesi

*Yazı taslak halinde okuyup görüşlerini benimle paylaşan Seyfettin Gürsel, Şevket Pamuk ve Semih Tümen'e katkıları için teşekkür ediyorum.

Aynı başlık altındaki ilk Sarkaç yazımda 6 Şubat depremlerinden en çok etkilenen iki bölgeye odaklanmış, burada yaşayan nüfusun temel özelliklerini idari kayıtlar (ADNKS) üzerinden Türkiye ortalamalarıyla karşılaştırmak suretiyle medyaya yansıyan yıkımdan etkilenenlerin kim olduğunu kavramamıza yarayacak istatistiklere yer vermiştim. **Depremi en ağır şekilde yaşayan illerde çocuk nüfusun hatırı sayılır ağırlığı olduğunu gözlemiş, çalışma yaşındakilere bağımlı olan çocuk ve yaşlı nüfusun payının ortalamadan epey üstünde olmasından yola çıkarak, bölgenin kendi insan kaynaklarına dayanarak ayağa kalkmasının zor olacağına işaret etmiştim.** Bu yazıda TÜİK hanehalkı anketlerinden derlenen mikro-verileri kullanarak bölge nüfusunun daha detaylı bir analizini yapacağım. Gerek bölgenin acil gereksinmelerini belirlerken, gerekse yeniden inşası için kaynak ayırırken, giderek önümüzdeki yıllarda bölgedeki gelişmeleri izlerken bu tablonun faydalı olacağını düşünüyorum.

İkinci yazım içerik olarak ilkinde göre yoğun ve daha uzun. Okumayı kolaylaştırmak için kimi detayları yazı sonunda toplanmış notlar içinde, destekleyici bilgi ve ek analizleri ise ekler içinde ele aldım. İlk elden deprem bölgesi tanımımı ve kullandığım veri kaynaklarını anlatacağım. Ardından bölgenin nüfus yapısına göz atacak, çocukluk, üretken çağ ve emeklilik olarak sıraladığım dönemler üzerinden değerlendirmeler yapacağım. Bu dönemler nüfusun verimli çağlarına hazırlandığı, üretimde en aktif şekilde yer aldığı, ve deyim yerindeyse çabalarının meyvesini topladığı aşamalara denk düşüyor. Gelişme sürecindeki ülke toplumlarında kuşaklararası gelir ve kaynak aktarımlarına bağımlılık düzeyi daha yüksek. Amacım deprem bölgesini Türkiye ortalaması ve 1999 depremini yaşayan Doğu Marmara bölgesi ile karşılaştırmak suretiyle bölge nüfusunun görece konumunu anlamak. Yazım bu konunun ana hatlarıyla toplu bir değerlendirmesi ile bitiyor.

Deprem bölgesi tanımı: İlk yazıdan devamla bu yazıdaki analizleri de depremden en çok etkilenen iller ile sınırlayacak, Adana, Elazığ, Diyarbakır, Malatya ve Şanlıurfa gibi haberlerde adı sık geçen, ama diğerlerine göre daha az nüfus kaybı veren illerden söz etmeyeceğim. Veri kaynağımın kısıtları nedeniyle illere tek tek değil, TÜİK'in İstatistik Bazlı Bölge Sınıflamasını kullanarak toplu olarak

bakacağım. Bunlardan ilki coğrafi sınıflamada **TR63** olarak anılan, **Hatay, Kahramanmaraş ve Osmaniye**'den oluşan ve 2022 ADNKS kayıtlarına göre 3.5 milyon kişi barındıran bölge. İkincisi ise **TRC1** olarak anılan, **Gaziantep, Adıyaman ve Kilis** illeri. Bu illerin toplam nüfusu 3 milyon civarında. İki bölge birlikte deprem sırasında Türkiye nüfusunun kabaca %7,5'ini barındırmaktaydı.

Analizlerim Türkiye ortalamaları, zaman zaman da 1999 yılında yaşanan depremlerden en ağır şekilde etkilenen Doğu Marmara bölgesi ortalamaları ile karşılaştırmalar içeriyor. Sınıflamalarda **TR42** olarak anılan ve **Kocaeli, Sakarya, Düzce, Bolu ve Yalova** illerini kapsayan bu bölgenin 2022 nüfusu 8.4 milyon. Ülke üretimine katkısı ve dış ticaret bağları ile öne çıkan Doğu Marmara bölgesinin son depremden etkilenen bölgelerin görece konumunu belirlemede faydalı olacağını düşünüyorum.

Veri kaynağı: İlk yazıda kullandığım **Adrese Dayalı Nüfus Kayıt Sistemi (ADNKS)** ülkemizde 2022 yıl sonu itibarıyla yaşayan nüfusun neredeyse tamamına ilişkin, hane bazında, ama çok sınırlı bilgiler içeriyor.¹ Bu yazının kaynağı olan **Hanehalkı İşgücü Anketi (HİA)** ise Türkiye'yi temsil özelliği olan bir örneklem üzerinden oluşturulmuş, temelde işgücü piyasasındaki gelişmeleri takip etmeye yönelik zengin bir mikro-veri tabanı. Elimizdeki en güncel bilgiler 2021 yılından.² Veri tabanında 635bin gözlem var. TÜİK bunları yaş grubu, cinsiyet, hanehalkı büyüklüğü gibi demografik özellikleri üzerinden her bölgenin ADNKS toplamalarına ulaşacak şekilde ağırlıklandırmak suretiyle Türkiye'nin kurumsal olmayan sivil nüfusunu temsil edecek boyuta genişletiyor. Analizlerde bu ağırlıklandırılmış değerleri kullanacağım.

Türkiye'nin son on yılda başta Suriye'den olmak üzere hatırı sayılır bir dış göç aldığı, sığınmacı nüfusun ağırlıklı olarak son depremlerin etkilediği illere yerleştiğini/yerleştirildiğini, zaman içinde diğer illere yayıldığını biliyoruz.³ HİA örnek çerçevesi adres bilgileri üzerinden oluşturulduğu ve vatandaşlık şartı olmaksızın ikameti o adreste olanlardan veri toplanması hedeflendiği için, bu gelişmeleri (kısmen de olsa) yansıtması beklenir.⁴ Mikro-veri tabanı yurt dışında

¹ Detaylı bilgi için bkz. ilk yazımdaki "Veri kaynağı" bölümü ve not 5.

² 2021 yılının pandemi döneminden çıkış dönemini içerdiğini hatırlatmakta yarar görüyorum.

³ Bu konuda yapılan mikro-veri bazlı araştırmaların değerlendirilmesi için bkz. Murat Kırdar, "Suriyelilerin Olumlu ve Olumsuz Sosyoekonomik Etkileri Üzerine Bir Değerlendirme." Bahçeşehir Üniversitesi Ekonomik ve Toplumsal Araştırmalar Merkezi (BETAM) Araştırma Notu 23/266.

<https://betam.bahcesehir.edu.tr/wp-content/uploads/2023/01/ArastirmaNotu266-1.pdf>.

⁴ TÜİK'in HİA örnek çerçevesini oluştururken kullandığı Ulusal Adres Veri Tabanı'na ilişkin bilgiler için bkz. <https://www.resmiistatistik.gov.tr/detail/subject/ulusal-adres-veritabani/>. TÜİK uzmanlarından aldığım bilgiye göre geçici koruma statüsündekiler ile görüşme yapılmıyor. Türkiye'ye bu statüde girip sonradan oturma izni alanların HİA örnek çerçevesine girmesi mümkün.

dođanları ve yurt iine ne zaman geldiklerini belirlememizi sađlayacak bilgiler ierdiđi iin bazı ek n analizler yaptım. Bu deđiřkenler zerinden ayrıřtırılabilen “yabancıları” ıkarıp “yerli nfusa” odaklanmanın sonuları etkilemediđi sonucuna vardım.⁵

Nfus yapısı: İlk yazımda nfusu  yař grubuna ayırmıřtım. Burada da benzer bir gruplamaya gidecek, ancak ilkokul ncesi (0-5 yař) kitleyi dıřarıda bırakacađım. Sırasıyla eđitim (6-19), alıřma (20-59) ve emeklilik ađındaki (60 yař ve st) nfusun zelliklerine odaklanmak suretiyle depremden etkilenen kitleyi ve deprem ncesinde onları ayakta tutan ekonomik yapıyı daha grnr kılmayı hedefliyorum.

Blge	0-19	20-59	60+	Toplam (milyon)
TR42	28,6 (28,5)	56,8 (57,4)	14,5 (14,1)	4,0 (4,1)
TR63	35,8 (35,1)	51,0 (52,8)	13,3 (12,2)	3,3 (3,4)
TRC1	41,0 (39,5)	50,3 (51,4)	8,8 (9,2)	2,8 (2,9)
Trkiye	30,4 (29,8)	55,5 (56,2)	14,2 (14,0)	82,5 (84,7)

Tablo 1. Toplam nfus ve ađ nfusu payları (%), HİA ve ADNKS (parantez iinde). Kaynak: ADNKS 2021 ve HİA 2021.

Tablo 1’de yař aralıklarına gre oluřturduđumuz kuřakların nfus payları var. Parantez iindeki deđerler ilk yazının kaynađı olan ADNKS kayıtlarının 2021 yılı deđerleri. Aynı yılın nfusu iin ađırlıklandırılmıř HİA verilerinden ıkan tablo toplam ve paylar itibariyle idari kayıtlara ok yakın. HİA kurumsal nfusu dıřladıđı iin 20-59 yař aralıđı nfus payı ADNKS’ye gre 0,7-1,8 puan dřk, diđer grupların payı yksek.

⁵ Hanehalkı reisine (referans kiřiye) gre ađırlıklandırılmıř verileri kullanarak yaptıđım dkmde hanelerin %2,9’unun Trkiye dıřında dođanlardan oluřtuđunu, deprem blgesindeki payların daha dřk olduđunu (TR63’de %2,2; TRC1’de %1,3) belirledim. Trkiye dıřında dođup, 2011 yılında ya da daha sonra Trkiye’ye geldikleri iin Suriyeli olduklarını dřnebileceđimiz hanelerin oranı Trkiye genelinde %38,9 iken deprem blgesinde ok daha yksek (TR63: %88,9; TRC1: %73,1). te yandan ham (ađırlıklandırılmamıř) mikro-veriler zerinden hesaplandıđımızda bu kitleye ait gzlem sayısı dřk. Ham verilerde toplam 191.581 hane var. Bu rakamın iinde hanehalkı reisi yurt dıřında dođanların sayısı (payı) 4.285 (%2,2), yurt dıřında dođup 2011 yılı veya sonrasında Trkiye’ye gelenlerin sayısı (payı) ise sadece 1.600 (binde 8). Dolayısıyla reisi yurt dıřında dođan haneleri, ya da bunların arasından sadece 2011 ve sonrasında buldukları ile gelenleri dıřarıda bıraktıđımızda analiz sonuları deđiřmiyor.

EĞİTİM ÇAĞINDAKİ (6-19) NÜFUS: Bağımlı nüfus içindeki çocukları üretici çağlarına hazırlayan en önemli kurumlar okullar. Türkiye’de zorunlu eğitim süresinin 1997’de sekiz yıla çıkarıldığını, 2012 yılından bu yana 12 yıl olduğunu, 2006-8 döneminde üniversitesi sayısının hızla artmasıyla birlikte yüksek eğitime yönelenlerin oranının da yükseldiğini hatırlatalım. Okula geç başlama ve sınıf tekrarı olguları ışığında 6-19 yaş arasını zorunlu eğitim dönemi olarak düşünebiliriz. Bu dönem “4 + 4 + 4” şeklinde ifade edilen uygulama ile 3 aşamada tamamlanıyor ve kazanımlar sırasıyla ilkokul, ortaokul ve lise diploması ile belgeleniyor.

HİA’daki bilgiler 6-19 yaş grubunu eğitime devam edenler ve tamamlayanlar olarak iki grup üzerinden analiz etmemize izin veriyor. Tablo 2’de bu yaş grubunu okul kademelerine denk düşecek şekilde üç alt gruba bölüp, cinsiyete göre ayrıştırdım. Tabloda verilen sayılar çağ nüfusunu, hem altındaki parantez içindeki değerlerse eğitime devam edenlerin payını veriyor. Tablonun gölgeli satırları deprem bölgelerini belirliyor. Bu yazı kapsamında **deprem bölgesi olarak tanımladığımız illerde zorunlu eğitim çağında olan 800bin dolayında çocuk var. Türkiye’de zorunlu eğitim çağında olan 100 öğrenciden 9’u bu iki bölgede.**

Bölge	6-10 yaş		11-14 yaş		15-19 yaş		Toplam
	E	K	E	K	E	K	
TR42	149.614 (89,1)	142.046 (91,7)	114.045 (97,9)	106.169 (97,6)	128.916 (73,1)	131.197 (71,5)	771.987 (86,4)
TR63	164.865 (89,6)	154.350 (91,6)	132.459 (98,3)	121.186 (96,2)	139.768 (71,3)	115.072 (69,0)	827.700 (86,4)
TRC1	155.926 (91,6)	151.828 (92,3)	114.646 (94,4)	125.855 (93,0)	132.874 (64,4)	118.383 (62,7)	799.512 (83,6)
Türkiye	3.352.034 (90,9)	3.145.466 (91,4)	2.631.859 (96,2)	2.515.531 (95,7)	3.130.839 (68,0)	2.912.939 (69,3)	17.688.668 (83,6)

Tablo 2. Yaşa ve toplumsal cinsiyete göre zorunlu eğitim çağındaki nüfus ve okula devam edenlerin payı (parantez içinde). Kaynak: HİA 2021.

En küçük yaş grubunda (6-10) eğitimde olanların oranı bütün bölgelerde hemen hemen aynı ve bir sonraki yaş grubuna (11-14) göre daha düşük. Anket ziyaretlerinin yılın 52 haftasına yayılması nedeniyle 6 yaşındakiler arasında ilkokula başlamayanlar bulunuyor ve ortalamayı düşürüyor. Ortaokul düzeyinde gözlenen değerler eğitime devamda (Gaziantep, Adıyaman ve Kilis illerini

barındıran) TRC1 bölgesindeki çağ nüfusunun diğer iki bölgenin ve Türkiye ortalamasının gerisinde kaldığını gösteriyor. Lise yıllarına denk düşen 15-19 yaş grubunda bu fark daha da açılıyor, %63-64 düzeyine iniyor.

İstatistiği bardağın boş kısmına odaklanarak tekrarlayacak olursak, **TRC1 bölgesinde 15-19 yaş grubundaki 100 çocuktan 36-37'si eğitimden ayrılmış. TR63 bölgesinde bu rakam daha düşük; 30 dolayında**, ancak 99 depremlerini yaşamış TR42'nin biraz üstünde.

Tablo 3'de 15-19 yaş grubunda olup eğitimini tamamladığını belirtenleri bitirdikleri son okula göre sınıflandırdım. TR42'de büyük çoğunluk lise mezunu iken diğer satırlarda lise altı eğitime sahip olanların yüksek oranlarda bulunması son reformun üstünden dokuz yıl geçmesine rağmen 12 yıllık zorunlu eğitim hedefine ulaşamadığına işaret ediyor. Bu Türkiye ortalamasına yansıyan bir örüntü olmakla beraber, **TRC1'de eğitimden ayrılanlar arasında lise altı eğitime sahip olanların büyük çoğunluğu oluşturması göze çarpıyor.** Tabloya yansıyan bir başka ilginç bulgu TR42 dışındaki satırlarda eğitimini sonlandıranlar arasında erkeklerin sayıca çoğunlukta olması. Bu farkın muhtemel nedeni işgücü piyasasında niteliksiz genç erkek emeğine olan talep.

Bölge	Erkek				Kadın			
	Lise altı	Lise	Yüksek Okul	Toplam sayı	Lise altı	Lise	Yüksek Okul	Toplam sayı
TR42	29,7	69,4	0,9	34.709	35,3	64,2	0,4	37.339
TR63	50,4	49,6	0,0	40.169	45,3	54,8	0,0	35.684
TRC1	63,5	36,5	0,0	47.338	61,9	38,1	0,0	44.122
Türkiye	51,8	48,0	0,3	1.003.223	48,5	51,2	0,4	893.635

Tablo 3. 15-19 yaş grubunda olup eğitime devam etmeyenlerin sayısı ve bitirdiği son okul (%). Kaynak: HİA 2021.

Tablo 4'de bardağın dolu tarafına yöneldim ve 15-19 yaş grubunda olup eğitimini sürdürenleri devam ettikleri okula göre sınıflandırdım. Bu yaş grubundakilerin tekil yaşlara dağılımı bütün bölgelerde eşite yakın. Dolayısıyla çoğunluğun liseye devam ettiğini belirtmesi beklenen bir durum. Öte yandan **deprem bölgesinde liseye devam edenlerin payının diğerlerinden daha yüksek, üniversite ve yüksekokula devam edenlerin payının düşük olması bu bölgedeki çağ**

nüfusunun okula geç başlama veya sınıf tekrarı gibi olumsuzluklardan daha fazla etkilendiğini düşündürüyor.⁶

Bölge	Erkek				Kadın			
	Lise altı	Lise	Yüksekokul veya Üniversite	Toplam sayı	Lise altı	Lise	Yüksekokul veya Üniversite	Toplam sayı
TR42	0,8	87,1	12,2	94.207	1,6	87,3	11,0	93.858
TR63	1,5	91,8	6,8	99.599	0,2	90,6	9,2	79.388
TRC1	1,0	94,1	4,9	85.536	0,6	87,0	12,5	74.261
Total	1,4	89,2	9,5	2.127.616	1,4	85,9	12,7	2.019.304

Tablo 4. 15-19 yaş grubunda olup eğitime devam edenlerin sayısı ve okullara dağılımı (%). Kaynak: HİA 2021.

Her ne kadar öncelik eğitimde olsa da 15-19 yaş grubundakilerin çalışmaya yönelmesinin önünde bir yasal engel yok. Eğitimden kopanlar arasında çalışanların yanı sıra, istihdama daha donanımlı girmelerini sağlayacak bir kursa ya da çıraklık eğitimine devam edenler de var. Bu saptamalar ışığında yazında kısaca NİNE olarak anılan “ne eğitimde, ne istihdamda” olanlara bakınca Tablo 5’deki paylara ulaşıyoruz. Eğitimden kopma riski altında olanlar Tablo 2’de 15-19 yaş aralığında olanlar. Analize kattığımız bölgelerde bu sayılar 250-260 bin arasında. **Erkekler için bölgelere göre hesapladığımız NİNE oranları birbirine ve Türkiye ortalamasına yakın. Kadınlar arasında NİNE payı her satırda daha yüksek. Deprem bölgesinde erkeklerde gözlenen değer iki katı olması kayda değer.**

NİNE oranları TRC1’de en yüksek: 100 erkekte 13’ü çalışma yaşamına geçişi kolaylaştıran patikaların dışına çıkmış. Kadınlarda oran 26. TR63’de rakamlar sırasıyla 11 ve 23. Bu yaş grubunda olup çalışmak isteyen erkekler “askerliklerini yapmadıkları için” iş bulmakta zorlanırlar. Kadınlar için böyle bir dolaylı engel yok. Engel ya ailenin kız çocukların çalışmasına ilişkin tavrı ya da iş piyasasındaki kısıtlar. Öyle ya da böyle, **deprem bölgesinde yaşayan, yarının eş ve anne adayları olanlar arasında kendi annelerini işgücüne girmekten ala koyan**

⁶ 2012 yılında 4+4+4 sistemine geçildikten sonra Açık Öğretim’e yönelimin arttığını biliyoruz. Milli Eğitim Bakanlığının 2021-22 okul yılı için raporladığı verilere göre, okul öncesi eğitim, ilköğretim ve ortaöğretim düzeyinde 19 milyon 155 bin 571 öğrenci vardı. Bunlar içinde 1 milyon 738 bin 198 kişi (%9) açık öğretime kayıtlı idi. HİA verilerinde bir açık öğretim kurumuna devam edenleri, mezun olanları ayırtmak mümkün değil.

kıskaçları kırmakta zorlanacak hatırı sayılır bir kitle var. Bu handikap TR42’de ve Türkiye genelinde de gözleniyor, ama deprem bölgesinde daha belirgin.

Bölge	E	K	Toplam
TR42	128.916 (13,1)	131.197 (18,8)	260.113 (15,9)
TR63	139.768 (11,4)	115.072 (23,3)	254.840 (16,8)
TRC1	132.874 (13,2)	118.383 (25,6)	251.257 (19,0)
Türkiye	3.130.839 (13,2)	2.912.939 (20,8)	6.043.778 (16,9)

Tablo 5. 15-19 yaş grubundaki nüfus ve ne (örgün veya yaygın) eğitimde, ne istihdamda (NİNE) olanların payı (parantez içinde %). Kaynak: HİA 2021 .

ÜRETKEN ÇAĞDAKİ (20-59) NÜFUS: İlk yazıda çocuklar (0-19 yaş) ve yaşlılar (60 yaş ve üstü) olarak ayırdığımız nüfusun üretken çağ nüfusuna bölünmesiyle elde edilen Çocuk Bağımlılık Oranı ve Yaşlı Bağımlılık Oranı üzerinde durmuştum. Bu iki oranın toplamı olan Toplam Bağımlılık Oranının deprem bölgesinde daha yüksek olduğunu, farklı şekilde tekrarlayacak olursak üretken çağdakilerin sırtındaki ekonomik yükün daha yüksek olduğunu belirtmiştik. Nitekim Tablo 1’de HİA üzerinden baktığımızda TR42’de %56,8, Türkiye genelinde %55,5 olan üretken nüfusun payının deprem bölgesinde %50’yi ancak geçtiğini görüyoruz. Kaldı ki çağ nüfusunda olup çalışmayanlar da var.

Tablo 6’da üretken çağ nüfusu için hesapladığımız işgücü göstergeleri var.⁷ TR63 bölgesi gerek erkekler için hesaplanan istihdam ve işgücüne katılım oranlarının düşüklüğü, gerekse işsizlik oranının yüksekliği ile diğerlerinden ve Türkiye genelinden ayrışıyor. Kadınlar için hesaplanan oranlar da olumsuz yönde ayrışıyor ve **deprem bölgesinin yeterince istihdam yaratmadığına işaret ediyor.**

İlk yazıda yaş piramidi üzerinden yaptığımız değerlendirmede TR63 bölgesinde 20-39 yaş aralığındaki nüfusun bir kesiminin bölge dışına göç ettiği çıkarımını yapmıştım. Tablo 6’daki göstergeler bunun bölgenin yeterince istihdam yaratamaması ile alakalı olduğunu düşündürüyor. TRC1’de erkekler için raporlanan değerler olumlu bir tablo çizerken kadınlar için hesaplanan istihdam

⁷ Bu göstergelerin tanımları ve hesaplama yöntemi için bakınız yazının sonundaki Ek-1.

ve katılım oranlarının düşüklüğü bölgede kadınlar için sınırlı iş fırsatları bulunduğunu gösteriyor.

Bağımlı nüfus temasına geri dönecek olursak, deprem bölgesinde görece yüksek olduğunu gözlediğimiz bağımlılık oranının yanı sıra, bağımlı nüfusa bakabilecek durumda olan kesim de daha küçük, çalışan başına düşen yük çok daha yüksek.

Bölge	Erkek				Kadın			
	İstihdam oranı	İşsizlik oranı	İşgücüne katılım oranı	Toplam sayı	İstihdam oranı	İşsizlik oranı	İşgücüne katılım oranı	Toplam sayı
TR42	80,9	7,6	87,5	1.133.888	35,9	13,8	41,7	1.120.834
TR63	72,6	14,2	84,6	823.717	29,0	23,0	37,7	871.994
TRC1	79,2	9,2	87,2	722.406	27,2	13,2	31,3	705.584
Türkiye	76,1	10,7	85,2	22.935.570	35,7	15,1	42,0	22.811.232

Tablo 6. Üretken çağdaki (20-59 yaş) nüfus ve işgücü göstergeleri (%). Kaynak: HİA 2021.

Deprem bölgesini işgücü göstergeleri üzerinden Doğu Marmara bölgesiyle ve Türkiye geneli ile karşılaştırdığımızda gözlenen ayrışmaların nedenlerini kavrayabilmek için, istihdamın bileşenlerine göz atacağız. Tablo 7’de toplam istihdamın sektörlere göre bileşenleri var.⁸ İstihdam payı açısından Türkiye genelinde öne çıkan faaliyetler sırasıyla hizmetler, imalat sanayii, ticaret ve tarım. Tablo 7’de ilgili sütunları gölgelemek suretiyle bu sektörleri öne çıkardık. Deprem bölgesinde de en yüksek pay hizmetlerde. Sektör payları Türkiye ortalamasına yakın veya üstünde (TR63). Ticaret sektöründe paylar Türkiye genelinden biraz düşük, tarımda ise çok daha yüksek.

Yazının odağındaki TR63 ve TRC1 arasındaki en çarpıcı fark yüksek katma değer yaratmak suretiyle ulusal gelire en çok katkı yapan imalat sanayinde. Bu kritik sektörün istihdam payı TR63’de Türkiye ortalamasının altında, TRC1’de ise üstünde. Tablo 6’da işsizlik oranlarının TR63’de yüksek, TRC1’de düşük olduğunu görmüştük. İşsizlik oranı ile sanayii’nin istihdam payı arasındaki ters ilişki Türkiye genelinde gözlenen tabloyla uyumlu.⁹ Bu basit analizle arada bir nedensellik

⁸ TÜİK’in HİA’da derlenen bilgilerden oluşturduğu ekonomik faaliyet sınıflaması Eurostat İşgücü Anketleri (Labor Force Survey) ile uyumlu. Mikro-verilerde 87 ayrı faaliyet kodu görmek mümkün. Ek-2’deki tabloda bu ayrıştırmadan Tablo 7’de kullanılan dokuz sektöre nasıl geçildiğini, ve detaylı sektör içeriklerini gösterdim.

⁹ Bütün bölgeler üzerinden çalışılan işyerinin büyüklüğü bilgisini kullanarak yaptığımız analizde imalat sanayii’nde faaliyet gösteren firmaların istihdam paylarının yüksek olduğu bölgelerde işsizlik oranlarının daha düşük olduğunu belirledik (bkz. Ek-3).

ilişkisi olduğu söylenemez, ancak bulgular sanayi sektörünün önemini vurgulayan, “büyümenin motoru” sıfatını yakıştıran yazındaki savları destekler nitelikte.

Bölge	Tarım	Madencilik	İmalat sanayii	Enerji, su ve arıtma	İnşaat	Ticaret	Ulaşım	Finans, Bilim ve Teknik	Hizmetler	Toplam sayı
TR42	9,95	0,18	31,93	1,46	5,59	17,58	7,81	3,59	21,91	1.319.649
TR63	17,52	0,39	17,75	2,16	6,27	16,72	5,68	3,40	30,10	851.508
TRC1	16,33	0,28	25,45	0,71	6,60	16,99	4,42	3,08	26,15	763.924
Türkiye	13,84	0,55	20,48	1,21	6,33	19,09	5,80	5,54	27,16	25.588.632

Tablo 7. Toplam istihdam ve sektör payları (%). Kaynak: HİA 2021.

İşgücü piyasası dendiğinde ilk elden ücret-maaş-yevmiye (ÜMY) karşılığı çalışmak isteyenlerle işverenlerin bir araya geldiği piyasa akla geliyor. Çalışmanın bu piyasa dışında şekillenen biçimleri de var: Kendi hesabına çalışmak veya ücretsiz aile işçisi olmak. Bu sonuncu grup bir aile işletmesinde çalışan ama ücret almayanlar. İstihdamdaki nüfusu incelerken bu seçenekleri de kapsıyoruz, çünkü bu farklı biçimler ÜMY karşılığı çalışmaya alternatif oluşturuyor. Ek-4’te istihdamın yapısını bu perspektiften inceledim, bölgeler arası farklara göz attım. Burada ÜMY karşılığı çalışanlara odaklanacağız. İstihdam edilebilirlikle eğitim arasında kuvvetli bir bağ olduğunu biliyoruz. Bölgelerdeki üretken çağ nüfusuna bu bağ üzerinden bakmak suretiyle bölgelerarası farkların eğitimle ilişkisini ortaya koymaya çalışacağım.

Tablo 8’de öncekilerden farklı olarak her üç bölge ve Türkiye geneli için üçer satır var. Her satırda cinsiyete göre ayrıştırdığımız nüfusun bitirilen son okula göre paylarını raporladık. İlk satırda üretken çağ nüfusunu inceliyoruz. Ardından ücret, maaş veya yevmiye karşılığında çalışan nüfusu özel (2. satır) ve kamu (3. satır) olarak ayırıp, yine bitirilen son okula göre paylara bakıyoruz.

İncelememize Türkiye genelinden başlayacağız. Üretken çağda 23 milyon dolayında erkek, bir o kadar da kadın var. Üniversite eğitimi alanların payı hemen hemen aynı, her dört kişiden biri bu grupta. Erkek nüfusta lise eğitimine sahip olanların payı (%26,8) kadınlardakinden (%19,9) yüksek. Lise altında durum tam tersi. Erkeklerin yarıya yakını (%48,7) 2012 reformu ile yükseltilecek zorunlu eğitim eşiğinin altında. Kadınlarda bu oran %56,5.¹⁰ Özetle Türkiye’de üretken çağdaki nüfusunun beşerî sermayesi hayli düşük.

¹⁰ Bu gruptaki erkekler ortalama 5,9 yıl, kadınlarsa 4,7 yıl süreyle eğitimde kalmışlar.

Bölge	Erkek				Kadın			
	Lise altı	Lise	Üniversite	Toplam	Lise altı	Lise	Üniversite	Toplam
TR42	45,5	30,3	24,2	1.133.888	56,8	21,3	21,9	1.120.834
ÜMY – Özel	45,3	34,1	20,6	612.171	40,6	26,5	33,0	227.588
ÜMY – Kamu	13,3	17,6	69,0	108.983	9,4	9,7	80,9	73.263
TR63	54,9	23,0	22,1	823.717	62,9	17,5	19,6	871.994
ÜMY – Özel	57,1	25,1	17,8	322.818	47,1	21,5	31,5	101.916
ÜMY – Kamu	17,0	19,8	63,2	114.491	6,0	7,4	86,6	59.068
TRC1	59,4	21,2	19,5	722.406	67,3	15,9	16,9	705.584
ÜMY – Özel	67,1	20,9	12,0	328.870	46,5	23,8	29,7	78.051
ÜMY – Kamu	19,2	18,7	62,1	84.886	5,2	8,9	85,9	44.449
Türkiye	48,7	26,8	24,5	22.935.570	56,5	19,9	23,5	22.811.232
ÜMY – Özel	50,0	28,6	21,4	10.069.967	40,3	23,6	36,2	4.259.126
ÜMY – Kamu	16,8	21,4	61,9	2.806.492	6,7	9,2	84,2	1.591.454

Tablo 8. Üretken çağdaki (20-59 yaş) nüfus ve bitirilen son okula göre dağılımı (%), ücret, maaş, yevmiye karşılığı çalışanların (ÜMY) özel/kamu kırılımında sayısı ve bitirilen son okula göre dağılımı (%). Kaynak: HİA 2021.

Sonraki iki satıra göz attığımızda kamu sektörünün özel sektöre göre daha eğitilmiş bir çalışan kadrosuna sahip olduğunu görüyoruz. Kamuyu bürokrasi olarak düşünecek olursak bu şaşırtıcı değil. İlginç olan ÜMY karşılığı özel sektörde çalışan erkekler arasında üniversite mezunu olanların payının (%21,4) çağ nüfusundaki oranın (%24,5) altında kalması. Özel sektörde çalışan kadınlarda üniversite mezunu payı (%36,2) çağ nüfusunda gözlenen (%23,5) yüksek.¹¹

Türkiye genelinde özel sektörde ÜMY karşılığı çalışan erkeklerin yarısı lise altı eğitime sahip. Eğitim düzeyi yükseldikçe çalışanlar arasındaki payı düşüyor. Kadınlarda iki tepeli bir dağılım var. İlk tepe lise altı eğitimi olanlar (%40). İkincisi üniversite mezunları (%36). Lise mezunu olanların payı %24.

¹¹ Tabloya yansıtmadığımız hesaplara göre üniversite mezunu olan her 100 erkekten 36'sı kamuda çalışıyor. Kadınlarda için bu sayı 26. Oysa üniversite mezunu kadınların iş tercihinin çeşitli nedenlerle kamudan yana olduğunu gözlemliyoruz (Hayriye Özgül Özkan Demirci, "The motherhood wage penalty in Turkey," *New Perspectives on Turkey* (2022), 66, 35–60 2021; <https://www.doi.org/10.1017/npt.2022.1>) HİA 2021 mikro-verilerini kullanarak kamuda çalışanların işe giriş yılını cinsiyete göre incelediğimizde AKP'nin seçim kazandığı yıl olan 2002 sonrasında kamuya alınan her 100 kişiden 54'ünün erkek olduğunu gördük. Pandemi dönemini dışarıda bıraktığımızda 2003-2019 arasında işe alınan 100 kişiden 56'sı erkek. Başörtü yasağının kalktığı 2008 yılı sonrasında pandemi öncesine kadar geçen sürede (2009-19) işe alınan 100 kişiden 55'i erkek. Kamuya personel alırken KPSS puanının yanı sıra mülakat yapıldığını da hatırlatalım.

Bu geri plana deprem bölgesindeki illeri oturtacak olursak, kamuda çalışan kadın ve erkeklerin eğitime göre dağılımlarının Türkiye genelindeki tablo ile uyumlu olduğunu görüyoruz. Özel sektörde durum farklı. Erkeklerde ezici çoğunluk lise altı eğitime sahip (TR63’de %57, TRC1’de %67). Kadınlarda da lise altı eğitime sahip olanların oranı Türkiye ortalamasının çok üstünde (%47 dolayında). Özel sektörde ÜMY karşılığı çalışan erkeklerde üniversite mezunlarının payı TR63’de %18, TRC1’de %12 ile ortalamanın (%21) çok gerisinde. Kadın çalışanlar arasında üniversite mezunlarının payı çok daha yüksek (TR63’de %32, TRC1’de %30) ancak yine ortalamanın (%36) gerisinde. Karşılaştırma amacıyla analize dahil ettiğimiz TR42’de özel sektörde eğitime göre paylar Türkiye ortalamalarını yakın. Lise altının payının görece düşük, lise mezunu olanların payınınsa görece yüksek olmasıyla bir miktar ayrışıyor.

İşgücü piyasasında gözlenen bir diğer ayrışma istihdamdakilerin yasal hakları üzerinden oluşuyor. Sosyal Güvenlik Sitemine kayıtlı olanlar yasanın güvencesi altında asgari ücret, işsizlik sigortası ve emeklilik maaşı kapsamında çalışırken, kayıt dışı kesim bu tür korumalardan mahrum. Deprem bölgesinde ÜMY karşılığında özel sektörde iş tutanlar arasında kayıt dışı çalışanların payı Türkiye ortalamasının üstünde. Bu eğitim donanımları bakımından Türkiye ortalamasının gerisinde olmalarının yanı sıra bölgedeki sığınmacı nüfus yoğunluğuyla bağlantılı.

Üretken çağdakilere ilişkin saptamalarımızı özetleyecek olursak, gerek deprem bölgesindeki nüfus, gerekse işgücü piyasasındaki kesim eğitim donanımı bakımından Türkiye ortalamalarının gerisinde. Bu üretken çağında bulunanların özel sektörde ÜMY karşılığı güvenceli çalışma fırsatlarını ve çalışmadan elde ettikleri kazançları azaltan bir faktör. Bulgularımız bağımlı nüfusu sırtında taşıyan ve deprem bölgesinde görece küçük olan kitlenin işgücü piyasasındaki handikaplarını netleştiriyor.

EMEKLİLİK ÇAĞINDAKİ (60 YAŞ VE ÜSTÜ) NÜFUS: İlk yazıda ekonomik olarak üretken çağdaki nüfusa bağımlı yaşlı kuşakları belirlerken emeklilik çağında olanların emeklilik geliri olabileceğini, ya da çalışabileceğini göz ardı ettik. HİA mikro-veri içeriği bize istihdamda olanların yanı sıra işgücüne katılmayan, ve katılmama nedeni olarak emekli olduğunu beyan edenleri ayrıştırma imkanı veriyor. Tablo 9’da bölgelerde emeklilik çağında olan nüfusu eğitime göre ayırdık ve eksiklerimizi tamamlamaya yöneldik.

Bölge	Erkek				Kadın			
	Lise altı	Lise	Üniversite	Toplam	Lise altı	Lise	Üniversite	Toplam
TR42	77,5	12,9	9,7	269.097	95,1	2,9	2,0	307.649
İstihdamda	27,8	28,7	27,9	27,9	7,5	8,3	13,6	7,7
Emekli	35,5	36,1	40,5	36,0	4,0	35,8	38,2	6,2
NisNem	36,7	35,3	31,6	36,0	88,4	55,9	48,2	86,1
TR63	85,8	8,0	6,2	205.360	95,1	2,9	2,0	235.378
İstihdamda	18,0	27,9	20,4	18,9	4,5	15,7	19,0	5,1
Emekli	41,9	56,0	64,0	44,4	1,7	41,4	65,9	4,2
NisNem	40,1	16,1	15,5	36,7	93,7	42,8	15,1	90,7
TRC1	81,7	10,4	7,8	113.479	95,3	1,5	3,2	136.193
İstihdamda	30,2	28,7	26,2	29,8	7,6	3,6	5,4	7,5
Emekli	37,4	64,1	65,7	42,4	1,5	47,0	81,7	4,7
NisNem	32,4	7,2	8,1	27,8	90,9	49,4	12,9	87,8
Türkiye	76,5	11,8	11,7	5.347.904	89,5	6,0	4,6	6.320.749
İstihdamda	25,3	25,0	28,4	25,6	8,0	6,1	10,1	7,9
Emekli	50,7	59,2	59,2	52,7	7,5	50,2	73,2	13,1
NisNem	24,0	15,8	12,4	21,7	84,5	43,7	16,7	79,0

Tablo 9. Emeklilik çağındaki (60 yaş ve üstü) nüfus ve bitirilen son okula göre dağılımı (%), istihdamdakilerin, emekli olanların ve bu iki konum dışında kalanların payı (%). Kaynak: HİA 2021.

Bu tabloda her bölge için dört satır var. İlk satırda “toplam” altında çağ nüfuslarının büyüklüğünü, öncesinde bitirilen eğitim düzeyine göre payları listeledik. Sonra eğitim ve cinsiyet kırılımında oluşturduğumuz kutular içinde sırasıyla istihdamdakilerin (yeşil satır), emekli olduğu için işgücüne katılmayanların (mavi satır) ve bu iki konum dışında kalanların (kırmızı satır) oranlarını gösterdik.

Türkiye genelinde çağ nüfusu 5,3 milyon erkek ve 6,3 milyon kadından oluşuyor. Yaşlı kuşakların eğitim donanımı çok düşük. Erkeklerin %77’si, kadınların %90’ı lise altı eğitime sahip. Erkeklerin okulda geçirdikleri ortalama süre sadece 4,5 yıl, ilkökul düzeyinin altında. Kadınlar arasında hatırı sayılır bir okuma-yazma bilmeyen kesim bulunduğu için ortalama süre daha da kısa, 2,6 yıl.

Erkeklerin %26’sı çalışıyor. Eğitime göre farklar çok küçük. Lise ve üstü eğitime sahip olanların %59’u, lise altındaki kesimin %51’i emekli. **Ne istihdamda ne de emekli olanların (NisNem)** payı en düşük eğitim grubunda %24, lise mezunları arasında %16, üniversite mezunlarında %12. Kadınlar arasında istihdamdakilerin

payı sadece %8. Eğitim düzeyine göre bakıldığında %6-10 aralığında. Emeklilerin payı eğitim düzeyiyle daha da keskin bir biçimde farklılaşıyor: Lise altındakiler arasında %7,5 iken lise mezunlarında %50'ye, üniversite mezunlarında %72'ye çıkıyor.

Çağ nüfusundaki 100 erkekte 22'si, 100 kadından 79'u çalışma veya emeklilik geliri desteğinden yoksun. Dikkatli bir okur bu rakamlar ışığında ilk yazıda kuşak büyüklükleri üzerinden Türkiye geneli için hesapladığımız yaşlı bağımlılık oranının abartılı olduğu düşünülebilir. Buna cevaben 60 yaş ve üstündekilerin %77'sinin lise altı eğitime sahip olduğunu, ve bu düşük eğitimli kesimin emeklilik maaşı ve çalışma karşılığı gelirin üreten çağ nüfusunun desteğine gereksinim duymadan yaşamak için yeterli olmadığını söyleyebiliriz. Emeklilik maaşı desteğinden yoksun kadınların oranının yüksekliği kadınların erkeklerden daha uzun olan ortalama yaşam sürelerinin hatırı sayılır bir bölümünde ekonomik olarak bağımlı yaşadıklarını ortaya koyuyor.

Genelden özele geçip bölgelere baktığımızda deprem bölgesindeki yaşlı nüfusun eğitimlerinin daha da düşük olduğunu görüyoruz. Haliyle donanım handikapı ne istihdamda olan, ne de emeklilik geliri sahibi olan kesimin Türkiye ortalamasının hayli üzerine çıkmasına yol açıyor (erkek ve kadınlar için NisNem oranları TR63'de %36,7 ve %90,7; TRC1'de %27,8 ve %87,8; Türkiye ortalaması %21,7 ve %79).

Yukarıda deprem bölgesindeki illerin hemen her ölçek üzerinden Doğu Marmara (TR42) bölgesinin gerisinde kaldığını görmüştük. Yaşlı nüfus üzerinden değerlendirildiğinde durum daha karışık. Örneğin erkekler için hesaplanan NisNem oranı TR63'de TR42'ye yakinken, TRC1'de görece olarak düşük. Kadınlarda sıralama farklı. TRC1 ile TR42 için hesaplanan oranlar birbirine yakın, TR63'de ise TR42'nin gerisinde.

Üç kuşak üzerinden yaptığımız karşılaştırmalar 1999 depremini yaşayan TR42 bölgesi nüfusunun eğitim düzeyi ve istihdama katılım üzerinden kendine yeterliliğinin deprem sonrasında olumlu yönde evrildiğine işaret ediyor. Bu saptamadan yola çıkarak, TR42'de uygulanan deprem sonrası politikaların son depremi yaşayan bölge için örnek teşkil edebileceğini belirtelim.

FİRMA BÜYÜKLÜKLERİ: Yapılan araştırmalar gerek çalışma koşullarının, gerekse çalışan başına verimliliğin, dolayısıyla aylık kazancın çalışan sayısı ile ölçülen firma büyüklüğü ile arttığını belgeliyor. Deprem bölgesinin Türkiye geneline ve sanayii bölgesi olarak öne çıkan TR42'ye göre konumunu anlama çabamı özel sektörde

ÜMY karşılığı çalışanların verdiği işyeri bilgilerini kullanarak, istihdamın firma büyüklüğüne göre dağılımına ve güvenceli (sosyal güvenlik sitemine kayıtlı) olarak çalışanların oranına bakarak tamamlayacağım. Çağ nüfuslarına göre ayırım yapmayacağım.

Tablo 10’da her bölge için iki satır var. Birinci satırda özel sektörde çalışan ÜMY kesimini HİA’da kullanılan aralıklara göre dağılımını görüyoruz. Sondan önceki sütunda çalışan sayısını bilmeyen, ancak 10 veya daha fazla olduğunu beyan edenler var. Bunlar küçük bir azınlık. Son sütunda ise çalışan sayısı var. İkinci satırda parantez içinde verdiğimiz rakamlar o kutuda bulunanlar içinde güvenceye sahip olanların oranı.

Bölge	1-9	10-19	20-49	50-249	250+	Bilmiyor ama >10	Toplam
TR42	28,3 (70,6)	11,5 (91,0)	11,7 (94,8)	19,6 (99,0)	27,6 (99,2)	1,3 (95,5)	898.300 (89,5)
TR63	47,0 (47,8)	12,6 (70,8)	14,1 (83,0)	15,8 (96,0)	10,2 (99,1)	0,3 (62,2)	475.693 (68,5)
TRC1	39,5 (47,5)	13,2 (78,7)	15,7 (94,2)	20,5 (98,1)	11,0 (98,7)	0,2 (100,0)	456.521 (75,0)
Türkiye	36,2 (62,4)	14,8 (84,4)	16,0 (92,5)	20,0 (97,7)	12,6 (99,1)	0,4 (91,5)	15.542.442 (82,3)

Tablo 10. Özel sektörde ÜMY karşılığı çalışanların firma büyüklüğüne göre dağılımı (%) ve güvenceli çalışanların oranı (parantez içinde %). Kaynak: HİA 2021.

Türkiye geneline baktığımızda çalışanların en yoğun olduğu kesimin 1-9 aralığında çalışanı olan firmalar olduğunu saptıyoruz. Bu en küçük firmalarda her 100 çalışandan 36’sı istihdam ediliyor. Özel sektördeki ÜMY kesiminin yarısından biraz fazlası (%51) yaşamını 20 kişiden az çalışanı olan küçük ölçekli firmalarda kazanıyor. 250 veya daha fazla çalışanı olan büyük ölçekli firmaların payı sadece %12,6.

İkinci satırın son kutusu Türkiye genelinde 100 kişiden 82’sinin güvenceli çalıştığını, ve güvenceye sahip olanların oranının firma büyüklüğü arttıkça yükseldiğini gösteriyor. Bunun nedeni 50 veya daha fazla çalışanı olan firmaların yasal yükümlülüklerinin artmasıyla birlikte sıklaşan denetimlerin kayıt dışı çalışmayı zorlaştırması.

Deprem bölgesi için raporladığımız istatistikler en küçük firmaların paylarının daha yüksek, en büyük firmaların paylarının daha düşük olduğunu gösteriyor. Analizlerimizde işsizlik oranının yüksekliği, nüfusun eğitim düzeyinin düşüklüğü başta olmak üzere handikaplarıyla öne çıkan TR63'deki çalışanların neredeyse yarısı (%47) en küçük firmalarda istihdam ediliyor. Büyüme potansiyeline sahip firmaların yoğunlaştığı aralık olan 50-249 çalışanlı şirketlerin payı TRC1'de %21 iken TR63'de sadece %16. İmalat sanayii'nin gelişmişliği ile öne çıkan ve 1999 depreminin merkezi olan TR42'deki dağılım referans alındığında deprem bölgesi firma büyüklükleri bakımından epey geride kalıyor.

Türkiye'deki firma stokuna ilişkin detaylı bilgi içeren Girişimci Bilgi Sistemi (GBS) verileri kullanılarak yapılan değerlendirmeler girişimcilerin "50 çalışan" eşliğini aşmak konusunda çekingen olduklarını ortaya koyuyor. Bunun bir nedeni yukarıda değinilen 50 kişi veya daha fazla çalışanı olan firmaları bağlayan yasa hükümleri. TR63'de ÜMY karşılığı özel sektörde çalışanların %74'ü, TRC1'dekilerin %68'i bu eşğin altında kalan firmalarda istihdam edilmiş.

TR63'de 50'den az, TRC1'de 20'den az çalışanı olan firmalarda güvencesi olanlar Türkiye ortalamalarının hayli altında. Kayıt dışı çalışanlar iş kanununun sağladığı korumalara, örneğin firmanın işi nedensiz sonlandırması ya da iş kazası yaşanması durumunda güvenceye sahip değiller. Sigorta primleri ödenmediğinden emeklilik maaşı bağlanması için gereken birikimi yapamıyorlar. Deprem bölgesindeki iller Suriyeli göçmen nüfusun en yoğun olduğu bölgeler. Geçici koruma altındaki nüfusun kayıt dışı çalışmasının denetlenmesinde gözlenen isteksizlik muhtemelen yerli çalışanların da kayıt dışına kaymasına neden oluyor.

YENİDEN İNŞA SÜRECİ: 6 Şubat depremlerinin tahribatı giderek netleşti, hemen her boyutuyla bizi bekleyen sorunların büyüklüğünü hatırlatıyor. İçinde bulunduğumuz evrede bir yandan barınma sorunlarını giderirken, diğer yandan bölgede yaşayanlara normal yaşama geçiş sürecinde verilmesi gereken destekleri gecikmeden devreye almak gerekiyor. Yeniden inşa sürecinde bölgenin çok uzak olmayan bir tarihte kendine yeterliliğinin hedeflenmesi beklenir. Bu hedefe ulaşabilmek için deprem öncesinde bölge insanının bir arada tutan ekonomik yapının artırımlarıyla ve eksileriyle irdelenmesi faydalı olacaktır. Yazılarıma bu öngörü yön verdi.

İhtiyaçlar bölgedeki nüfusun yapısıyla belirleniyor. İlk yazıda yaşamı çocukluk, çalışma ve emeklilik evrelerine ayırıp çağ nüfuslarının payları üzerinden deprem

bölgesinde çocukların payının yüksek olmasına dikkat çektim. Çocukluk dönemi sonraki aşamalarda kullanılacak eğitim yatırımların yapıldığı dönem. Deprem bölgesinde zorunlu eğitimini tamamlamayanların Türkiye ortalamasının üstünde olması aile kaynaklarının sınırlılığının, ve bunları ikame edecek kamusal kaynakların yetersizliğinin göstergesi. Dahası depremin kırılğanlıkları arttırması, günü kurtarmanın öncelik haline gelmesiyle ileriye dönük eğitim yatırımların dibе vurması söz konusu. **Acilen yapılması gereken lise ve altı seviyede olanların eğitimlerine devamını sağlayacak alt yapının oluşturulması, yerleşkelerde beslenme ve sağlık gereksinimlerinin karşılanması.**

Çocuk yaşta çalışanlar ve aileleri üzerine yapılan çalışmalar bu olgunun anne-babanın beşerî sermayesi düşük (dolayısıyla istihdam fırsatları kısıtlı), çocuk sayısının yüksek olduğu ailelerde yoğunlaştığı, çok düşük ücretler karşılığında kötü koşullarda çalışmanın bir mecburiyet halini aldığı gözleniyor. Deprem bölgesinde üretken çağındaki nüfusa göz attığımızda ilk elden eğitim donanımlarının ve istihdam-nüfus oranlarının görece düşüklüğü, ardından ücretli çalışma olanaklarına ulaşmakta zorlandıkları ortaya çıkıyor. **Acil sorunların çözümüne katkı sağlayacak insan gücünün bölge sakinleri arasından seçilmesi, donanım eksikliklerinin işbaşı eğitimlerle giderilmesi, bölgede yaşam biçimleri tekrardan kurgulanırken verilecek kararlara katılımlarının sağlanmasıyla kırılğanlığı daha düşük bir toplumsal doku oluşturmak mümkün.**

İlk yazımda Türkiye nüfusunun yaşlanma sürecine girdiğine değinmiştim. Nasıl ki daha iyi eğitilen çocuklar üretken çağlarına daha iyi hazırlanırlar, üretken çağlarında çalışma fırsatı bularak bağımlı nüfusu sırtlarında taşıyanlar da emeklilik çağlarına daha güvenceli girerler, nüfusun yaşlanmasıyla ortaya çıkan sorunları göğüsleyebilirler. Politika yapımcıların görevi bu süreci demokratik çözümler üreterek yönlendirmek, yeri geldiğinde eşitliği sağlamak için kaynak transferlerine başvurmak. Ve de konunun uzmanlarından sık sık görüş almak.

EKLER

Ek-1. İşgücü konumlarının tanımı ve göstergelerin hesaplanması

TÜİK işgücü konumlarını belirlerken HİA'nın uygulandığı günden önceki haftayı referans alıyor ve Uluslararası Çalışma Örgütü'nün önerdiği tanımları kullanıyor:

İstihdamdakiler: Referans haftasında en az bir saat iktisadi faaliyette bulunan ve bu faaliyetinden gelir elde edenler (ücretsiz aile işçileri dahil);

İşsizler: Son dört hafta içerisinde aktif olarak iş aramış, iş bulduğu takdirde 2 hafta içinde işbaşı yapabilecek durumda olan fakat istihdamda olmayan kişiler;

İşgücü = İstihdamdakiler + İşsizler;

İşsizlik oranı = İşsizler / İşgücü;

İstihdam oranı = İstihdamdakiler / 15 yaş ve üstü "kurumsal olmayan" nüfus;

İşgücüne katılım oranı = İşgücü / 15 yaş ve üstü "kurumsal olmayan" nüfus;

Kurumsal olmayan nüfus: Okulda, hapisanede vb. kurumlarla ilişkisi bulunmayan, çalışmaya elverişli nüfus.

Ben hesaplamaları çağ nüfusları üzerinden ayrı ayrı yaptım.

Tablo 6'da üretken çağ nüfusundakilerin toplam sayısı ve bu nüfusun işgücü konumuna göre (% olarak ifade edilmiş) dağılımlarını vermiştik. Kutulara düşen kişi sayılarına oranları toplam sayı ile çarparak ulaşılabilir. Tabloda sütun (1)'de verilen oranlar **istihdam-nüfus oranları**. İşgücünü toplam nüfusa bölerek **işgücüne katılım oranını** hesaplıyoruz. Bu oran tabloda sütun (3)'de verilen yüzdeleri 100'den çıkararak bulunabilir. İş arayanların işgücüne oranı bize **işsizlik oranını** veriyor. Bu oranı tabloda sütun (2)'de verilen oranı sütun (1) ve (2)'deki oranların toplamına bölerek hesaplamak mümkün.

Ek-2. Avrupa Topluluğu Ekonomik Faaliyetler Sınıflaması (NACE Rev. 2)

Kod Tanım

TARIM

- 01 Bitkisel ve hayvansal üretim ile avcılık ve ilgili hizmet faaliyetleri
- 02 Ormancılık ile endüstriyel ve yakacak odun üretimi
- 03 Balıkçılık ve su ürünleri yetiştiriciliği

MADENCİLİK

- 05 Kömür ve linyit çıkartılması
- 06 Ham petrol ve doğal gaz çıkarımı
- 07 Metal cevherleri madenciliği
- 08 Diğer madencilik ve taş ocakçılığı
- 09 Madenciliği destekleyici hizmet faaliyetleri

İMALAT SANAYİİ

- 10 Gıda ürünlerinin imalatı
- 11 İçeceklerin imalatı
- 12 Tütün ürünleri imalatı
- 13 Tekstil ürünlerinin imalatı
- 14 Giyim eşyalarının imalatı
- 15 Deri ve ilgili ürünlerin imalatı
- 16 Ağaç, ağaç ürünleri ve mantar ürünleri imalatı (mobilya hariç); saz, saman ve benzeri malzemelerden örülerek yapılan eşyaların imalatı
- 17 Kağıt ve kağıt ürünlerinin imalatı
- 18 Kayıtlı medyanın basılması ve çoğaltılması
- 19 Kok kömürü ve rafine edilmiş petrol ürünleri imalatı
- 20 Kimyasalların ve kimyasal ürünlerin imalatı
- 21 Temel eczacılık ürünlerinin ve eczacılığa ilişkin malzemelerin imalatı
- 22 Kauçuk ve plastik ürünlerin imalatı
- 23 Diğer metalik olmayan mineral ürünlerin imalatı
- 24 Ana metal sanayii
- 25 Fabrikasyon metal ürünleri imalatı (makine ve teçhizat hariç)
- 26 Bilgisayarların, elektronik ve optik ürünlerin imalatı
- 27 Elektrikli teçhizat imalatı
- 28 Başka yerde sınıflandırılmamış makine ve ekipman imalatı
- 29 Motorlu kara taşıtı, treyler (römork) ve yarı treyler (yarı römork) imalatı
- 30 Diğer ulaşım araçlarının imalatı
- 31 Mobilya imalatı
- 32 Diğer imalatlar
- 33 Makine ve ekipmanların kurulumu ve onarımı

ENERJİ

- 35 Elektrik, gaz, buhar ve havalandırma sistemi üretim ve dağıtımı
- 36 Suyun toplanması, arıtılması ve dağıtılması
- 37 Kanalizasyon
- 38 Atığın toplanması, ıslahı ve bertarafı faaliyetleri; maddelerin geri kazanımı
- 39 İyileştirme faaliyetleri ve diğer atık yönetimi hizmetleri

İNŞAAT

- 41 Bina inşaatı
- 42 Bina dışı yapıların inşaatı
- 43 Özel inşaat faaliyetleri

TİCARET

- 45 Motorlu kara taşıtlarının ve motosikletlerin toptan ve perakende ticareti ile onarımı
- 46 Toptan ticaret (Motorlu kara taşıtları ve motosikletler hariç)
- 47 Perakende ticaret (Motorlu kara taşıtları ve motosikletler hariç)
- 55 Konaklama
- 56 Yiyecek ve içecek hizmeti faaliyetleri

ULAŞTIRMA

- 49 Kara taşımacılığı ve boru hattı taşımacılığı
- 50 Su yolu taşımacılığı
- 51 Hava yolu taşımacılığı
- 52 Taşımacılık için depolama ve destekleyici faaliyetler
- 53 Posta ve kurye faaliyetleri
- 58 Yayıncılık faaliyetleri
- 59 Sinema filmi, video ve televizyon programları yapımcılığı, ses kaydı ve müzik yayımlama faaliyetleri
- 60 Programcılık ve yayıncılık faaliyetleri
- 61 Telekomünikasyon
- 62 Bilgisayar programlama, danışmanlık ve ilgili faaliyetler
- 63 Bilgi hizmet faaliyetleri

FİNANS, BİLİM ve TEKNİK

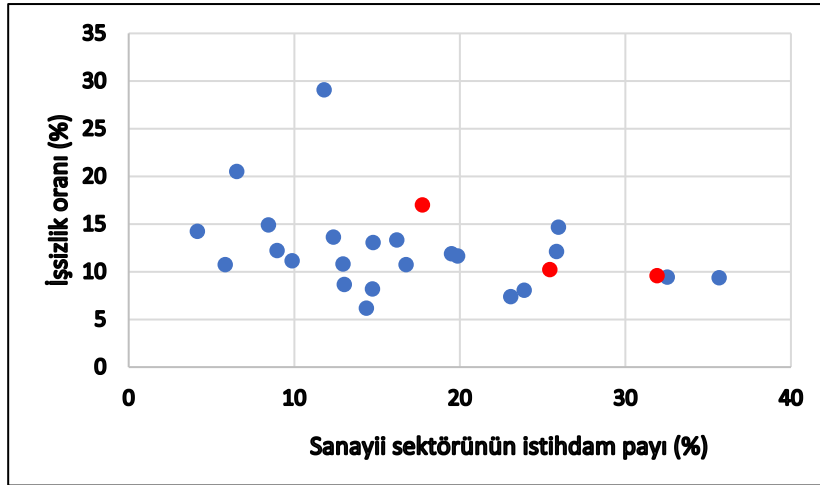
- 64 Finansal hizmet faaliyetleri (Sigorta ve emeklilik fonları hariç)
- 65 Sigorta, reasürans ve emeklilik fonları (Zorunlu sosyal güvenlik hariç)
- 66 Finansal hizmetler ile sigorta faaliyetleri için yardımcı faaliyetler
- 68 Gayrimenkul faaliyetleri
- 69 Hukuk ve muhasebe faaliyetleri
- 70 İdare merkezi faaliyetleri; idari danışmanlık faaliyetleri
- 71 Mimarlık ve mühendislik faaliyetleri; teknik test ve analiz faaliyetleri
- 72 Bilimsel araştırma ve geliştirme faaliyetleri
- 73 Reklamcılık ve piyasa araştırması
- 74 Diğer mesleki, bilimsel ve teknik faaliyetler
- 75 Veterinerlik hizmetleri
- 77 Kiralama ve leasing faaliyetleri
- 78 İstihdam faaliyetleri
- 79 Seyahat acentesi, tur operatörü ve diğer rezervasyon hizmetleri ve ilgili faaliyetler
- 80 Güvenlik ve soruşturma faaliyetleri
- 81 Binalar ile ilgili hizmetler ve çevre düzenlemesi faaliyetleri
- 82 Büro yönetimi, büro destek ve iş destek faaliyetleri
- 84 Kamu yönetimi ve savunma; zorunlu sosyal güvenlik
- 85 Eğitim
- 86 İnsan sağlığı hizmetleri
- 87 Yatılı bakım faaliyetleri
- 88 Barınacak yer sağlanmaksızın verilen sosyal hizmetler
- 90 Yaratıcı sanatlar, gösteri sanatları ve eğlence faaliyetleri
- 91 Kütüphaneler, arşivler, müzeler ve diğer kültürel faaliyetler
- 92 Kumar ve müşterek bahis faaliyetleri
- 93 Spor faaliyetleri, eğlence ve dinlence faaliyetleri
- 94 Üye olunan kuruluşların faaliyetleri
- 95 Bilgisayarların, kişisel eşyaların ve ev eşyalarının onarımı
- 96 Diğer hizmet faaliyetleri
- 97 Ev içi çalışan personelin işverenleri olarak hanehalklarının faaliyetleri
- 99 Uluslararası örgütler ve temsilciliklerinin faaliyetleri

Ek-3. İşsizlik oranı ve imalat sanayii istihdam payı

Bölgelerarası farklar başlı başına bir çalışma alanı. Bu yazının odağında deprem bölgesi var, ama kimi çıkarımları bütün bölgeleri içeren analizlerle desteklemek önemli. Aşağıdaki grafiği çizerken bölgesel işsizlik üzerine yapılan bir değerlendirmeden esinlendim:

Seyfettin Gürsel, Hamza Mutluay , Zeynep Yılmaz, “ Bölgesel İşsizlikte Muazzam Eşitsizlik ve Çarpıcı Gelişmeler.” Bahçeşehir Üniversitesi Ekonomik ve Toplumsal Araştırmalar Merkezi (BETAM) Araştırma Notu 22/260, 7 Eylül 2022.

https://www.google.com/url?sa=t&rct=j&q=&esrc=s&source=web&cd=&ved=2ahUKewj6ooWMscL9AhXsQ_EDHQKMC2cQFnoECAwQAQ&url=https%3A%2F%2Fbetam.bahcesehir.edu.tr%2Fwp-content%2Fuploads%2F2022%2F09%2FArastirmaNotu260.pdf&usg=AOvVaw0TBpYPmJdJLFDp_pGDvilB



Şekil Ek-3.1. İBBS-2 düzeyinde 20-59 yaş grubu için hesaplanan işsizlik oranları ve imalat sanayiinde çalışanların toplam istihdam içindeki payları

Not: Kırmızı noktalar soldan sağa TR63, TRC1 ve TR43. Kaynak: HİA 2021.

Bölgesel eşitsizlikler üzerine daha kapsamlı bir analiz için bkz. Alpay Filiztekin, “Gelir, Beşerî Sermaye ve İşsizlikte Bölgesel Eşitsizlikler: 2005-2019.” BETAM Araştırma Notu 23/268, 21 Şubat 2023.

https://www.google.com/url?sa=t&rct=j&q=&esrc=s&source=web&cd=&cad=rja&uact=8&ved=2ahUKewjpu_bMg8_9AhWcbPEDHTWCA-oQFnoECA0QAQ&url=https%3A%2F%2Fbetam.bahcesehir.edu.tr%2Fwp-content%2Fuploads%2F2023%2F02%2FArastirmaNotu268.pdf&usg=AOvVaw2HnC567rR2-zx2WGsuvEAZ

Ek-4. İstihdamdaki üretken çağ nüfusunun işteki durumuna göre dağılımı

Aşağıda istihdamdaki nüfusu cinsiyete koşullu olarak alternatif çalışma biçimlerini yansıtan “işteki durum” değişkenine göre ayrıştırdık. En yaygın gözlenen çalışma biçimi ÜMY karşılığı çalışma. İkinci sırayı erkeklerde kendi hesabına çalışma, kadınlarda ücretsiz aile işçiliği alıyor. İkinci sıraya yerleşen çalışma biçimleri tarımda çok yaygın ve toplumsal cinsiyete dayalı iş bölümünü yansıtıyor.

Bölge	İşveren	Kendi hesabına çalışan	Ücretsiz aile işçisi	Ücretli, maaşlı	Yevmiyeli	Toplam
TR42	4,4	14,5	2,4	73,8	4,9	916.866
TR63	4,5	19,5	3,0	66,3	6,8	598.372
TRC1	5,9	18,6	3,2	68,2	4,1	572.302
Türkiye	5,8	17,1	3,3	68,7	5,1	17.449.366

Tablo Ek-4E. İstihdamdaki nüfus ve işteki durumuna göre dağılımı (%), üretken çağdaki (20-59 yaş) erkekler. Kaynak: HİA 2021.

Bölge	İşveren	Kendi hesabına çalışan	Ücretsiz aile işçisi	Ücretli, maaşlı	Yevmiyeli	Toplam
TR42	1,5	10,8	13,0	71,7	3,0	402.783
TR63	0,8	14,5	21,0	59,7	3,9	253.136
TRC1	1,3	9,5	25,2	61,7	2,3	191.622
Türkiye	2,0	8,8	17,4	69,2	2,7	8.139.266

Tablo Ek-4K. İstihdamdaki nüfus ve işteki durumuna göre dağılımı (%), üretken çağdaki (20-59 yaş) kadınlar. Kaynak: HİA 2021.